



Ulusa Cumhuriyet'in İ Mekânlarından Bakmak: Atatürk'ün Cumhurbaşkanlığı Konutu

Viewing Ulus from within Republican Interiors: Atatürk's Presidential Residence

Pınar SEZGİNALP

Dr. Öğr. Üyesi, Bilkent Üniversitesi, Güzel Sanatlar, Tasarım ve Mimarlık Fakültesi, İ Mimarlık ve Çevre Tasarımı Bölümü,
Ankara, Türkiye

*Asst. Prof., Bilkent University, Faculty of Art, Design and Architecture, Department of Interior Architecture and Environmental Design,
Ankara, Türkiye*

pinar.sezginalp@bilkent.edu.tr

ORCID ID: 0000-0002-5389-1981

DOI: 10.5505/jas.2025.79847

Öz

Mustafa Kemal Atatürk, Kurtuluş Savaşı'ndan 1930'lara dek sırasıyla; Ankara Ziraat Mektebi, Gar sahası içindeki Direksiyon Binası ve Çankaya'daki Bağ Evi'nde konaklamıştır. Zaman ilerledikçe artan çalışma, yönetim ve evsel ihtiyaçlarından dolayı, Cumhuriyet'i ve ideolojilerini "barındıran" bir konut ihtiyacı doğmuştur. Atatürk'ün Cumhurbaşkanlığı konutunun tasarımı için Ankara'nın Vekaletler Mahallesi'nin (Bakanlıklar) de baş mimarı olan Clemens Holzmeister seçilmiştir. Holzmeister, "eski Ankara'dan "yeni başkent" in kentsel planlamasına geçiş sürecinde, hükümet binalarının mimari diline de dikkat ederek, arzu edilen "Cumhurbaşkanlığı Konutu" tipolojisini konut olarak bütüncül bir şekilde ele almıştır. Holzmeister'in Mustafa Kemal Atatürk'ün özel konutunun tasarımındaki mekânsal sorun çözme yöntemini, Türkiye Cumhuriyeti'nin temsilinin uzantılarından biri olarak görmek mümkündür. Çalışma, Atatürk'ün modernleşme ve batılılaşma düşüncesini konuttaki 'ideal' (i) mekânlar kapsamında değerlendirmektedir. Çalışma kapsamında Holzmeister ve ekibindeki Avusturyalı zanaatkarların konut i mekânındaki müdahaleleri, Batılılaşma ve Cumhuriyet mirası bağlamında ele alınmıştır. Sonuç olarak Atatürk'ün Cumhurbaşkanlığı konutu, Cumhuriyet'in safi temsili olan Ankara'nın modern mimari üretiminin önemli bir unsuru olarak sunulacaktır.

Anahtar sözcükler: Cumhurbaşkanlığı Konutu, Çankaya Köşkü, Clemens Holzmeister, Mustafa Kemal Atatürk, Modern i mekân, Konut i mekânı, Ankara

Abstract

From the War of Independence to the 1930s, Mustafa Kemal Atatürk resided at the Ankara Agricultural School, the Direksiyon Building within the railway station area and the Bağ Evi (Vineyard House) in Çankaya. Due to his ever-increasing workload and administrative as well as domestic responsibilities, the need for a residence that "housed" the Republic and its ideologies naturally arose over time. Clemens Holzmeister, the chief architect of Ankara's Ministries District (Vekaletler Mahallesi), was also the architect selected to design Atatürk's Presidential Residence. Holzmeister approached the desired "Presidential Residence" typology in a holistic manner, considering the transition of urban planning from "Old Ankara" to the "new capital" and aligning it with the architectural language

- Telif hakkı © 2025 Yazar(lar). Ko Üniversitesi Vehbi Ko Ankara Arařtırmaları Uygulama ve Arařtırma Merkezi tarafından yayımlandı. Açık erişimli bu makale, orijinal çalışmaya uygun şekilde atıfta bulunulması koşuluyla, herhangi bir ortamda veya formatta sınırsız kullanım, dağıtım ve çoğaltmaya izin veren Creative Commons Atıf Lisansı (CC BY) ile dağıtılmıştır.



of government buildings. Holzmeister's spatial problem-solving methods in designing Mustafa Kemal Atatürk's private residence can be seen as an extension of the representation of the Republic of Türkiye. This study evaluates Atatürk's ideas of modernization and Westernization within the framework of "ideal" (interior) spaces, examining the interventions made by Holzmeister and his team of Austrian craftsmen in the residence's interiors in the context of Westernization and the legacy of the Republic. Consequently, Atatürk's Presidential Residence is presented as a significant element of Ankara's modern architectural production, itself a pure representation of the Republic.

Keywords: Presidential Residence, Çankaya Mansion, Clemens Holzmeister, Mustafa Kemal Atatürk, Modern interiors, Residential interior spaces, Ankara

Giriş

Modern konut mimarisi ile iç mekânlarının sözlü tarih anlatılarının ve mimari arşivlerinin ne kadar sınırlı olduğu, barınma mekânlarının bileşenlerinin uçuculuğu ve geçiciliği ile de doğrudan ilişkilidir. Türkiye'de modernleşmenin ve Batılılaşmanın öncüsü, Cumhuriyet'in kurucusu Mustafa Kemal Atatürk'ün barındığı iç mekânlar söz konusu olduğunda ise bu durum, mevcut mimari arşivlerin ve bu arşivlere ulaşabilen araştırmacıların sayısını sorgulatmaktadır. Clemens Holzmeister tasarımı Cumhurbaşkanlığı Konutu, mimari bir ürün olarak literatürde birçok kez ele alınmıştır. Ancak iç mekân tarihi ve konut bağlamında henüz detaylı olarak incelenmemiştir. Çalışmada farklı olarak konutun, yazılı kaynaklar sayesinde ulaşılabilen fotoğrafları, mimari temsilleri ve tasarım sırasındaki aktörlerin ulaşılabilen sözlü tarih anlatıları üzerinden, iç mekân bağlamında değerlendirmesi yapılacaktır.

Atatürk, kendine ev olarak Ankara'yı seçmiştir: Ankara'da konakladığı mekânlar ve konutlar sırasıyla Ziraat Mektebi, Ankara gar sahası içindeki Direksiyon Binası, Çankaya'daki Bağ Evi ve yine bu Bağ Evi için tasarlanmış Vedat Tek'in ek olarak tasarladığı mimari üründür. 1932 yılında yerleştiği, Clemens Holzmeister'in tasarımı olan Çankaya Cumhurbaşkanlığı Konutu, Atatürk'ün Ankara'da barındığı son mimari üründür. Yapı, literatürde, Ankara kent planlamasındaki konumu açısından incelenmiş ve mimari kütlesi bağlamında ele alınmıştır (Akcan, 2012;

Balamir, 2010; Doğramacı, 2008; Hambrusch, 2011; Nicolai, 2011). Ancak iç mekânların ve bileşenlerinin dâhil edildiği bütüncül bir eleştiri ile Cumhuriyet'in, modernleşmenin ve Batılılaşmanın, iç mekândan eski ve yeni Ankara'ya; eski ve yeni Ankara'dan da iç mekâna bir uzantısı olarak daha önce değerlendirilmemiştir. Çalışmanın, Türkiye ve Ankara özelinde iç mimarlık tarih yazımına bilgi, belge ve de bir modern iç mekân eleştirisi olarak katkıda bulunması, Cumhuriyet'in kurucusu Atatürk'ün hayatını sürdürdüğü bir konut olarak Holzmeister ve Avusturyalı ustaların iç mekân tasarımını Ankara araştırmalarına kaynaklık edecek arşivlere kazandırması amaçlanmıştır. Çalışmanın devamında, incelemenin ana odağı olan konut mimarisi ve iç mekânlarının Atatürk'ün yönetsel ve evsel ihtiyaçlarına yönelik nicel olarak yeterli olan çözümlerinden dolayı Çankaya Cumhurbaşkanlığı Köşkü,¹ Cumhurbaşkanlığı Konutu olarak anılacaktır.

1930'ların Ankara'sını aktaran zamanın Avusturya büyükelçisi Norbert von Bischoff, Atatürk'ü ve konutunu şöyle anmaktadır: "Günümüz devlet reisleri arasında bir o vardır ki barok ya da klasik saray debdebesinin uzağında ve yirminci yüzyılın yapı, mobilya ve teknik derken anladığı ve yarattığı dekorun ortasında yaşamaktadır." (Bischoff, t.y., Azakoğlu, 2015'te aktarıldığı gibi) Devlet başkanları için tasarlanan ve inşa edilen konut, saray ve köşk mimari yapısı üçlüsü içindeki seçimi anlamak için Atatürk'ün önceden yaşadığı mekânlara ve ona yaşaması için sunulan mekân önerilerine² de bakmak gerekmektedir.

- 1 Holzmeister'in tasarımı olan bu yapı, ülkemizde "Pembe Köşk" olarak da anılmakta ve yaygın olarak kullanılmaktadır. Uluslararası literatürde ise özellikle Holzmeister'in eserlerini kapsayan yayınlarda yapı, Atatürk-Palais yani Atatürk Sarayı olarak yer almıştır.
- 2 Atatürk'ün yaşaması için tasarlanan ve uygulanan örnekler arasında, Ernst Egli'nin tasarımı olan Marmara Köşkü, Atatürk Orman Çiftliği (AOÇ) içinde bulunmaktadır. AOÇ'de konulan bir tasarım olan "Gazi'nin Çiftliğinde İnşa Edilecek Köşk" ve inşa edilmiş "Kuleli Köşk" de Atatürk'ün barınması için düşünüle de günümüze ulaşmamıştır. Bu üç örnek de Atatürk'ün içlerinde barınmamış olmasına rağmen, Atatürk ile ilişkilendirilerek tasarlanması ve mimarlık tarih yazımında yer etmesi anlamında oldukça önemlidir. Konuyla ilgili detaylı bilgi için bkz: Alpagut, L. (2012). Marmara Köşkü: Atatürk için modern çiftlik evi. METU JFA, 29(1) 69-94. ve Alpagut, L. (2010). Atatürk Orman Çiftliği'nde Ernst Egli'nin izleri: planlama, bira fabrikası, konutlar ve "geleneksel" bir hamam. METU JFA, 27(2), 239-264.



Atatürk'ün Ankara'da Barındığı Mekânlar (Evler?)

Ev, insanın düşünceleri, anıları ve düşleri için en büyük birleştirici güçlerden biridir ... Ev insan yaşamında kazanılmış şeylerin korunmasını sağlar, bunları sürekli kılar. Ev olmasaydı, insan dağılıp giderdi. Ev, insanı gökten inen fırtınalara karşı olduğu gibi, yaşamında yaşadığı fırtınalara karşı da ayakta tutar. Ev, hem beden, hem de ruhtur.

Bachelard, 2014, s. 37.

Hayal kuranı, geçmişini ve amaçlarını düşünerek birleştirileni kollayanın insanın evi olduğunu söyleyen Bachelard, aynı zamanda insanın ilk evreninin de evinin ta kendisi olduğunu sık sık hatırlatmıştır (Bachelard, 2014). Barınmak için kendine Ankara'yı seçen Atatürk'ün konakladığı mekânların ne kadar ev, konut veya yuva oldukları, hem belirli hem belirsizdir: Ankara'da ilk konakladığı mekân Ziraat Mektebi'dir. Burada dört ay boyunca kalmış ve Kurtuluş Savaşı'nı yönetmiştir, dolayısıyla bir konuttan çok karargâhtır. Daha sonra Ankara gar sahasındaki direksiyon binasına taşınmış ve direksiyon binasında yaklaşık üç yıl yaşamıştır. Atatürk'ün çalışmaları için istasyonun merkeziliği her ne kadar faydalı olsa da hem demiryollarının gürültüsü, hem su ve ısıtma tesisatının iyi olmayışı, bir konut konforunu tam anlamıyla verememiştir. Önceleri bir banyosu ve armatürleri yokken, Alman bir mühendise bir banyo düzeneği yaptırılmıştır. Direksiyon binasında ayrıca bir somya da yoktur, bir şahıs tarafından bir karyola bağışlanmıştır.³ Evsellikten oldukça uzak bu iki mekâna, doğal olarak ne ev ne de yuva diyebilmek mümkündür. Atatürk, kendini Ankara'ya ait hissetse de bu mekânlarla olan bağı fiziki kısıtlamalardan ötürü aidiyet anlamında zayıf kalmıştır. Sahip olduğu ve tasarladığı düşlerin gerçekleşmesi için fiziki olarak daha rahat bir konuta ihtiyacı vardır. Bu eksiklikler ve yetersizlikler çeşitli çevrelerce duyulmuş, Çankaya'nın tepele-

rinden birinde bulunan Bulgurluzade Köşkü, Atatürk'e konut olarak bağışlanmıştır. Köşk, Yavuz'un (2007) aktarımına göre, Bulgurluzadelerden, Ankara Müftüsü Rıfat Börekçi'nin halk arasında dayanışmayla topladığı bağışlarla satın alınmıştır. Köşkü, Ankara'nın eski yerleşik ailelerinden Kasapyan'ların 1876 yılında yaptırdığı tahmin edilmektedir (İlk Cumhurbaşkanlığı Köşkü, 2007, s.1).⁴ 1921 ve 1932 yılları arasında Atatürk'ün evi olan bu bağ evi, Ankara'daki hayatında en çok zamanını geçirdiği evdir.⁵ Direksiyon binasından bağ evine taşınmasını gazeteci Yılmaz Gümüşbaş şöyle anlatmıştır:

... Gün geçti, devran değişti. Yoksul Anadolu halkı, genç Türkiye Cumhuriyeti'nin kurucusuna, tek başını sokacak sürekli bir meskeni olsun, çalışmalarını rahat yapabilsin diye, önce şimdiki Çankaya'da, üzüm bağlarının olduğu bir ev armağan etti. İki katlı bu bağ evi satın alındığında o kadar bakımsızdı ki, genç Türkiye'nin kurtarıcısı Mustafa Kemal'in oturabilmesi için onarımı gerekti. Jeneratör takılıp elektrik bağlandı ("Çankaya Köşkü Yedinci...", 1980, s. 5).

Atatürk'ün ailevi, askerî ve siyasi yaşamının bir aradalığı, bağ evindeki fiziki yetersizliklerden ötürü rahat ve sağlıklı olarak işleyemediğinden, kısa süre sonra ek mekânlara olan ihtiyacı ortaya çıkarmıştır. Bu eksikliklerin giderilmesi amacıyla 1923 yılında mimar Vedat Tek davet edilmiştir: "Cumhuriyet'in ilanından sonra Çankaya'ya çağırılır. Atatürk, Tek'ten, İkinci Büyük Millet Meclisi binasını inşa etmesini ister. Hayatının en mutlu günleridir. Çankaya'daki eski bağ evini Gazi Köşkü'ne dönüştürür. Birçok çalışması Atatürk'ün emriyledir, resmi sözleşme yoktur, ..." ("Tek Mekân ve Hayat", 1999, s. 9). Vedat Tek'in görevlendirilmesiyle, Çankaya Bağ Evi'ne yeni mekânlar tasarlanmış ve 1924'te inşa edilmiştir. Bağ evinin tamamı boyunca uzayan iki katlı, ucunda sekizgen bir kule ile biten, Birinci Ulusal Mimari'nin yansıması olan bölüm eklenmiştir. Kule ile taçlandırılmış bu kı-

3 Şimdiki adı "Milli Mücadele Atatürk Konutu ve Demiryolları Müzesi" olan Direksiyon binasıyla ilgili diğer ayrıntılar için bkz.: <https://ataturk-kansiklopedisi.gov.tr/bilgi/milli-mucadele-yillarinda-ataturk-konutu-ve-demiryolları-muzesi/>

4 Norbert von Bischoff, anılarında, Çankaya'daki evin arazisini şöyle anlatmıştır: "Böyle bir konuma, bu heyecan verici manzaraya aslında Anadolu'nun pek çok tepesi sahiptir. Ama bunların içinden yalnız birinin bu olağanüstü yazdı için seçilmesinin nedeni, vaktiyle zengin bir Ermeni'nin, ağaçların gölge verdiği pınar başında, ilerlemeyi ve refahı amaç edinmiş insanların kalabileceği kuleli kâğır bir evi bu tepede yaptırmış olmasıdır." (Bischoff, t.ty., Azakoğlu, 2015, s. 112'de aktarıldığı gibi) Von Bischoff'un bahsettiği kuleli kâğır ev, Çankaya'daki eski bağ evinin Vedat Tek tarafından sonradan tasarlanan ve uygulanan kuleli ek yapılı hâlidir.

5 Bağ evi veya şimdiki adıyla Cumhurbaşkanlığı Atatürk Müze Köşkü'nün iç mekânları ile ilgili detaylı bir çalışma için bkz.: Andaç Güzel, T. ve Efe, H. H. (2020). Cumhurbaşkanlığı Atatürk Müze Köşkü giriş holünün iç mekân ve mobilya bakımından incelenmesi. *Ankara Araştırmaları Dergisi*, 8(1), 71-81. DOI: 10.5505/jas.2020.20082.

sım, Ankara'nın o dönemde inşa edilmiş kuleli konutları için öncülük etmiştir.⁶ 1930'da, bu sekizgen iç mekânı Atatürk'ün çalışma odası olarak tasarlaması için Selahattin Refik Sırmalı görevlendirilmiştir.⁷ Selahattin Refik Sırmalı'nın Art Deco dokunuşları, Batılı bir tarz olarak değerlendirilebilir (Şekil 1). Geç Osmanlı'dan başlayan ve Erken Cumhuriyet Dönemi'nde de kullanılmaya devam eden bu Batılı tarz, bir süreklilik nişanesidir.

Cumhurbaşkanlığı Konutu İhtiyacı

1924'te bağ evine uygulanan Vedat Tek'in tasarladığı bu ek yapı, seneler içinde yurt dışı ve yurt içinden gelen diplomatik konuklar, uzun süren kalabalık toplantılar için fiziken yetersiz gelmeye başlamıştır. Tek'in tasarladığı ek kısımdaki çökmeler, Erzurumlu Nafiz Bey tarafından 1926 yılında bir iki kez güçlendirilmiştir (Yavuz, 2002). Yazılı tarihe bakıldığında Giulio Mongeri'nin 1926'da "yeni ve kuleli bir saray" olarak "Gazi Paşa Köşkü" için proje önerisi getirdiğine rastlanmaktadır (M. Cengizkan ve A. Cengizkan, 2023, s. 441). Birinci Ulusal Mimari'yi uyguladığı Ankara'daki banka genel merkez binalarının

mimarı olarak bilinen Mongeri'nin tasarımı, ödenek yokluğu ile yapılamayacağı bildirilip, geri çevrilmiştir (M. Cengizkan ve A. Cengizkan, 2023, s. 441). Aslanan, Mongeri'nin çizimlerdeki önerinin "yeni bir Gazi köşkü" için temsil ettiği ifadenin beğenilmemiş olmasıdır (Şekil 2). Temsillerden anlaşılacağı üzere, Mongeri'nin önerisi, Osmanlı Bankası ve İş Bankası yapıtlarında uyguladığı gibi Birinci Ulusal Mimarlık hareketine dâhildir. Ancak Birinci Ulusal Mimarlık hareketi, ulusallığın bir temsiliyet aracı olarak yapılı çevredeki görevini tamamladığı için modern bir toplum ve yeni bir ulus inşa etme sürecinde yer almamalıdır. İlerlemeci bir ideal ile örtüşen modern bir mimarlığa ihtiyaç vardır. O yıllarda Ziraat Bankası inşaatında Mongeri'nin yanında çalışan Sedat Hakkı Eldem de bu sürece tanık olmuş ve şunları aktarmıştır:

Sene 1926, mevsim yaz ortası, yer Ankara, Ziraat Bankası şantiyesi. Ben orada, her yaz olduğu gibi, öğrenci stajyerliğini yapmaktayım. Bir gün Philip Holzmann ve Mongeri işbirliğinden ... oluşan bir heyet, kapı



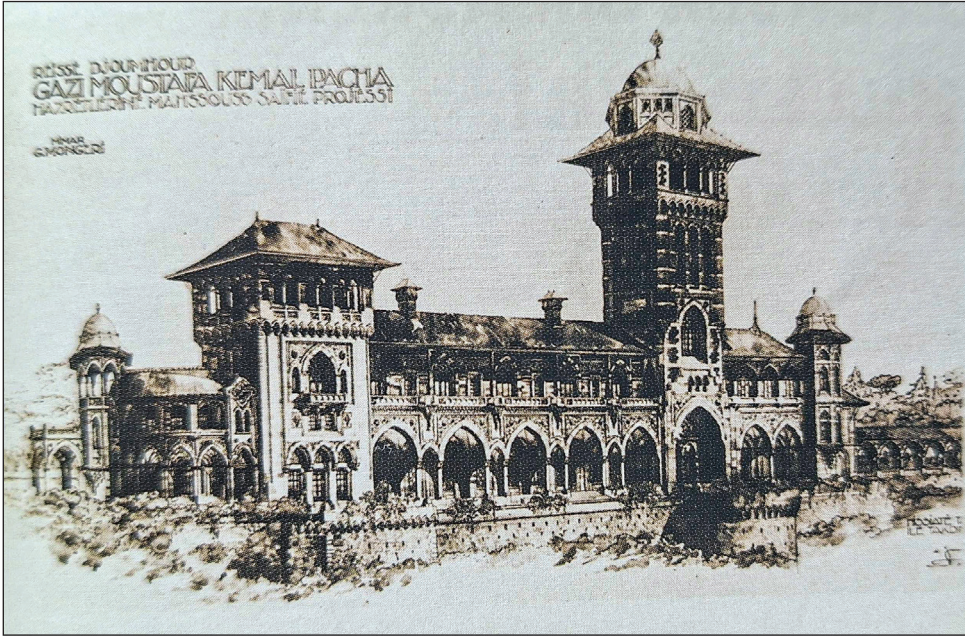
Şekil 1. Selahattin Refik Sırmalı tasarımı olan Atatürk'ün çalışma odası.
Kaynak: Yavuz, 2012, s. 20.

- 6 Ankara'da Erken Cumhuriyet Dönemi'nde inşa edilen konut örneklerinin detaylı bir çalışması ve analizi için bkz.: Cengizkan, A. ve Cengizkan, M. (Ed.) (2023). *Bir şehir kurmak: Ankara, 1923-1933*. Koç Üniversitesi VEKAM Yayınları. AOÇ'deki ilk köşkün de kuleli olduğunu unutmamak gerekir.
- 7 Selahattin Refik Sırmalı ve Atatürk'ün bağ evindeki çalışma odasını kapsayan detaylı bir çalışma için, bkz.: Tosun, Ç. B. ve Özsu, A. C. (2014). Cumhuriyet Döneminin art deco mobilya tasarımları: Selahattin Refik Sırmalı ve Atatürk'ün çalışma odası. *Ankara Araştırmaları Dergisi*, 2(2), 214-235.

büyükliğünde bir ambalaj ile geldi. Paketin içinde Atatürk köşkü projesi vardı. Son kontrol esnasında resimleri ve muhteşem perspektivi inceleyebildik. Resim, Seminati Baba'nın Çubuklu'daki Hidiv Köşkü'nü andırır bir binaya aitti. Kanson kağıdı üzerine sepia ve şeffaf mor gölgelerle en virtüöz suluboya tekniğiyle yapılmıştı. Geniş saçakları yarı Venedik yarı Osmanlı düzenlerinin birleşiminin oluşturduğu ciddi görkemli bir görüntüsü vardı. ... Heyet köşke gitti. Bir saat bile geçmemişti ki, aynı heyet hemen dağılmak üzere geri döndü. Proje

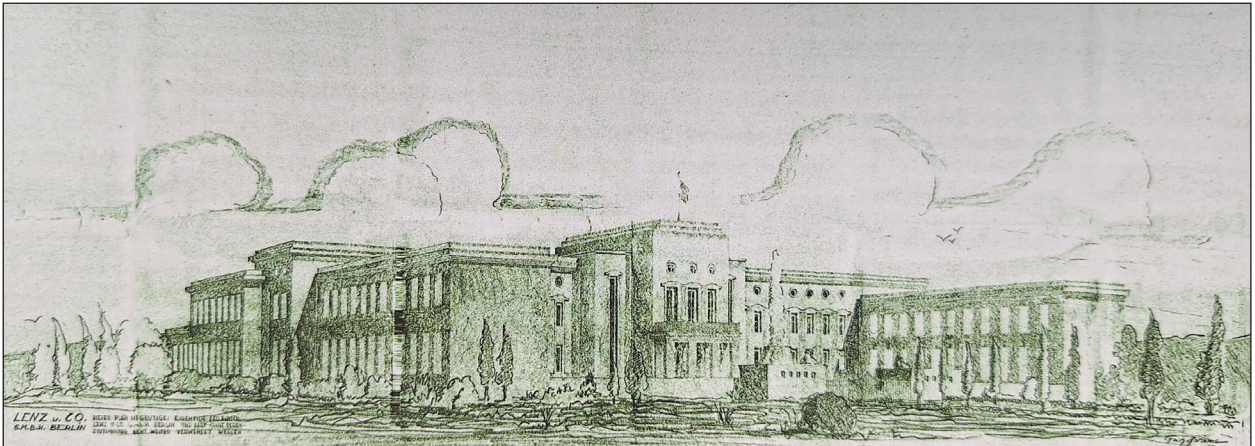
reddedilmiş, Atatürk'ün tasvibini bulamamıştı. Viyana üslubu kazanmıştı (Sedad Hakkı Eldem, 1983, s. 49).

Bilinen diğer bir öneri de Ankara'da inşaat işleri yapmak üzere bulunan, Berlin'de faaliyet gösteren Lenz şirketinden 1927 yılında gelmiştir (Şekil 3). Fritz Hermann'ın öneride detaylıca açıkladığı proje, hem Batılı hem de egzotik esintiler taşımaktadır (Cengizkan, 2002). Lenz'in önerdiği projede, yalnızca kadınların kullanabildiği harem, fazlaca sayıda tasarlanmış odaların ve şaşıklı müzik odasının, Osmanlı ve çağrıştırdığı her oryantal detay ile



Şekil 2. Gulio Mongeri'nin Çankaya Köşkü birinci proje önerisi.

Kaynak: Akcan, 2012, s. 58.



Şekil 3. Fritz Hermann'ın Çankaya Köşkü önerisi.

Kaynak: A. Cengizkan ve M. Cengizkan, 2023, s. 349.



ilişğini kesmek isteyen Cumhuriyet'e uyumsuz olacağı içindir ki bu proje de reddedilmiştir. Klasik üslup ile tasarlanmış simetrik planlı “dev” yapı,⁸ Osmanlı saraylarıyla bağdaştırılmıştır (Cengizkan, 2002).

Eldem'in anılarında bahsettiği Viyana üslubu, elbette Clemens Holzmeister'in tasarımına aittir. Atatürk, bir gün bağ evindeyken Holzmeister'ı ağırlamış ve Bakanlıkların mimarına “Ne dersiniz sayın Profesör, yenisinin yapılması için bu binayı yıkmak mı lazım?” diye sormuştur. Holzmeister ise, “Sayın Ekselans, bunu nasıl düşünebilirsiniz? Bu ev sizin kurduğunuz Cumhuriyet'in doğum yeri. O sebepten burası asla yıkılmamalı, aksine müze hâline getirilmelidir. Cumhurbaşkanlığı köşkünü daha uygun başka bir yere inşa ederiz.” diye cevap vermiş, Atatürk bu cevaba karşı mutluluğunu ifade etmiştir (Balamir, 2002, s. 16).

Böylece, Çankaya'daki bağ evinin bulunduğu arazide, evin hemen kuzeyindeki yükseliye, bir Cumhurbaşkanlığı konutu tasarlanmış ve inşa edilmiştir.⁹ Holzmeister'in kübik ve sade mimarisi, Vedat Tek'in bağ evine yaptığı ek yapı ile yan yana gelince, bir karşılaştırma olanağı sunmaktadır. Bu görsel birliktelik, hükümetin yeni değerlerinin bir çeşit propagandası olarak da değerlendirilmektedir (Doğramacı, 2008, s. 82). Konut, 1932 yılında tamamlanmıştır. Holzmeister'in imzası olan Vekaletler Mahallesi ve Türkiye Büyük Millet Meclisi ile biten Atatürk Bulvarı artık Cumhurbaşkanlığı konutuyla son bulmaktadır. Ulus'u Yenışehir'e, Yenışehir'i TBMM'ye, TBMM'yi ve Vekaletler Mahallesi'ni de Cumhurbaşkanlığı konutuna bağlayan aks; 'eski şehri' ve onun gelenekselliğini, 'yeni şehrin' mimarının tasarımı olan modern konuta bağlanmış olur.

Atatürk'ün Cumhurbaşkanlığı Konutunda Holzmeister ve Avusturyalı Ustaların Tasarladığı İç Mekânlar

Cumhuriyetle idare edilen memleketlerde reisicümlerinin ikametlerine mahsus saraylar vardır. Vaşing-

tonda “Beyaz ev” Paris'te Elysée sarayları gibi... Ahiren Ankara'da inşası hitam bulan Riyaseti cümhur sarayı, diğer memleketlerin riyaseti cümhur saraylarına nazaran, *mütevazı olmakla beraber, bütün manasile Avrupakâri bir bina olmuştur*. ... Bir tepenin üzerinde inşa edilmiş olduğu için, şehre tam nezareti vardır. Mimar bu yeri intihapta isabet göstermiştir [özellikle seçmiştir]. Saray beyaz boyalı ve daha ziyade kübik tarzdadır. Damı düzdür. ... Ranforse betondan yapılan bina, bütün sadeliği içinde güzelliği de toplamış bir binadır.

“Ankarada geçenlerde...”, 1932, s. 5.

Holzmeister'in tasarımının iç mekânlarındaki tüm detaylar Viyanalı usta ve zanaatkârların emekleriyle oluşmuştur. İç mimarideki tüm mobilyaların ve diğer detayların Viyanalı olmasının sebebi, Atatürk'ün özel bir isteğidir (Holzmeister, 1976, Doğramacı, 2008 s. 120'de aktarıldığı gibi). Bu karar, Holzmeister'a göre, Viyanalı ustalar için bir fırsattır (Holzmeister, 1937, s. 206). Bu anlamda, zemin döşemesinden tavan detayına kadar batı üretimi olan iç mekânlar, Atatürk'ün önceden konakladığı evlerden temsil ve ideolojik olarak çok farklı bir noktadadır. Yeni Cumhurbaşkanlığı konutunun tasarımı, Cumhuriyet'e dair daha fazla şey söylemek için sunulan bir sahnedir: geçmişte bağ evinde olduğu gibi gereksinimlere yönelik eklenen yapıları, mekânları ve sık sık bakımı yapılmak zorunda kalınan tesisatları bir kenara bırakıp, tam anlamıyla Atatürk'ün idari ve ev yaşamı için tasarlanan ve uygulanan, vitrin niteliğinde olan modern bir konuttur.¹⁰

Holzmeister Atatürk için tasarladığı konutu, bağ evinin bulunduğu Çankaya'daki tepeye geniş bir peyzaj aracılığıyla ulaşılan ve bu peyzajı merdivenlerle erişilen yükseltilmiş bir platformda sarmalayan teraslarla dengelemiştir. Bu şekilde, arazide ilerlerken tepeye çıkmakta ve akış hiç sekteye uğramadan platform üzerinde mütevazı şekilde yükselmiş kolonadlı ve sık açıklıklı bir kütleyle karşılaşmaktadır. Konut, kente hâkim bir pa-

8 Lenz'in proje önerisinde, tasarlanan “saray”ın 106 metreye 88 metre bir oturma alanı vardır (Akcan, 2012, s. 55).

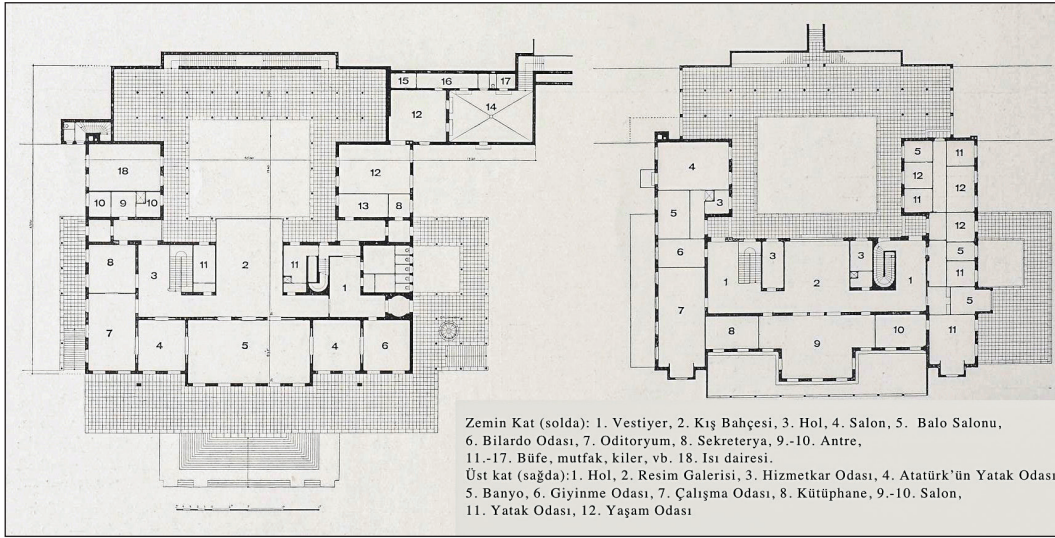
9 Holzmeister, Atatürk için Cumhurbaşkanlığı Konutunu tasarladığı gibi, aynı dönemde Kral Faysal için Bağdat'ta da bir saray tasarlamıştır. Ancak, Kral Faysal bu tasarım inşa edilmeden önce vefat etmiştir. Konuyla ilgili detaylı bilgi için bkz.: Balamir, A. ve Boyacıoğlu, E. (2003). Ankara-Bağdat: Holzmeister'in Atatürk ve Kral Faysal için saray projeleri. *Arredamento Mimarlık*, 161, 88-95.

10 Atatürk'ün Cumhurbaşkanlığı Konutu inşaatında görev alanların listesini Hambrusch (2011, s. 188) paylaşmıştır - İnşaat şirketi; J. Aggiman ve Befri Bey. İnşaat şefi: Arthur Waldapfel ve Richard Horner. Tüm uygulamalar: Soulek firması. Seramikler: G. Witte-Baudsch ve Gunde Krippel. Alçı-sıva işleri; Jonöck. Goblenler: Franz von Zülow. Aydınlatma: Gobelin Manufaktur firması. Aydınlatma ürünleri: Lobmeyer firması, Kalmar ve Hagenauer. Armatürler: Grünmeier. Halılar: Entwurf Lotte Hahn. Resim çerçeveleri: M. Welz.

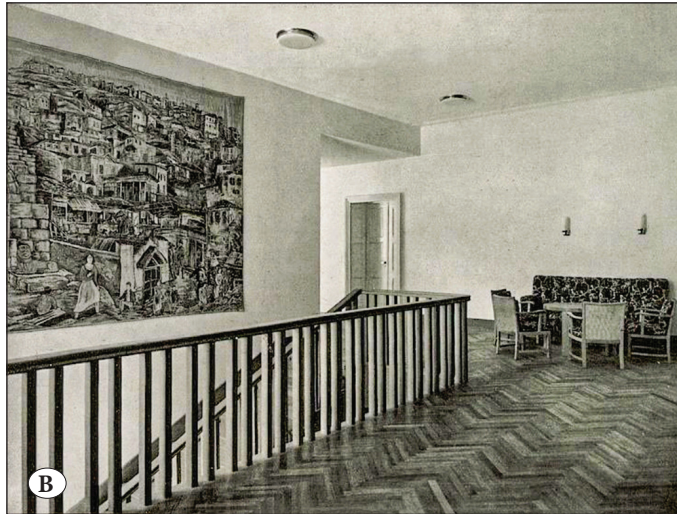
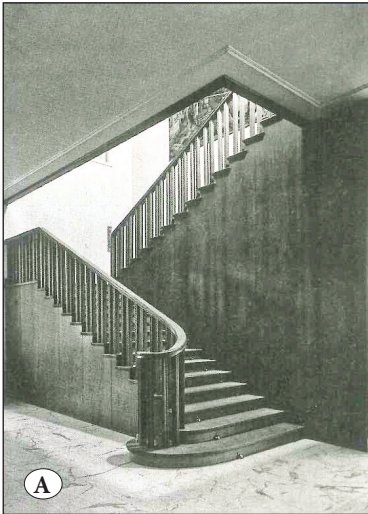


noramaya sahiptir.¹¹ Avlunun bir çekirdek olduğu ve bu avludan doğan, hem avluya hem de yeni oluşan şehir bakan iç mekânların domine ettiği bu iki kanatlı yapıda, Atatürk'ün idari ve günlük evsel ihtiyaçları mimari olarak iki kotta çözülmüştür (Şekil 4). Giriş katında bir vestiyer, kış bahçesi, salon, balo salonu, bilardo salonu, sinema salonu (oditoryum), sekreteryaya ve evsel yönetim alanları olan büfe, mutfak, kiler, soğuk oda ve ısıtma merkezi bulunmaktadır. Üst katta ise bir salon, resim galerisi, Atatürk'ün yatak odası, banyosu ve giyinme odası ile ona bağlı olan çalışma odası, kütüphane, ev emekçisi odası ve

misafirler için üç ayrı yatak odası bulunmaktadır. Zemin kattaki konuk ağırlama ve sosyalleşme kamusalığında ve evsel yönetim mekânlarında kullanılan açık renklerdeki mermer yer döşemeleri, yukarı kattaki özel alanlara çıkan ahşap, kavisli merdiven ve korkuluklarıyla görsel olarak tezat oluşturmaktadır (Şekil 5A ve 5B). Merdiven basamaklarını çıkarken kullanıcıya eşlik eden ve iki kotu birbirine bağlayan duvarda, Franz von Zülow'un eseri olan oldukça büyük bir goblen bulunmaktadır. Avusturyalı sanatçı von Zülow bu eseri, 1932 yılında özel olarak Atatürk'ün konutu için yaratmıştır.



Şekil 4. Holzmeister tasarımı konutun plan çizimleri.
Kaynak: Balamir, 2010, s. 358.



Şekil 5A ve 5B. Holzmeister tasarımı konutun ahşap merdivenleri ve korkulukları.
Kaynak: Hambrusch, 2011, s. 94, 99.

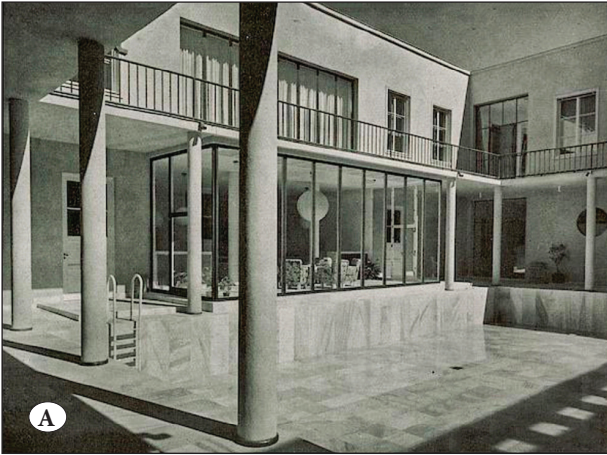
11 Atatürk için tasarlanan konutların konum tercihindeki ortaklık, kente olan bu hâkimiyettir. Keza, AOC'deki Marmara Köşkü de aynı özelliktedir.

Avlu, konut mekân dizilimi için en önemli çekirdektir. İç mekânlar neredeyse avludan doğan alt mekânlar gibidir. Modern mimarlığın başat elemanlarından olan temizlik ve sağlık, Cumhurbaşkanlığı konutunda doğal aydınlatma ve havalandırma için avluyla beslenen iç mekânlarda vuku bulmaktadır. Burada avlu, kolonadlı bir açıklıktır; iç mekânlara ışığı ve sadeliği taşımaktadır. İç ve dışın bütüncüllüğü avludan izlenebilmekte olup dairesel kolonlar, konutun dışındaki terasların sınırlarını belirleyen kolonlarla aynı dildedir. Cumhurbaşkanlığı konutunu, kendi içine kapalı bir kütle değil, dışarının içeri, içerinin de dışa taşmış hâli olarak yorumlamak doğrudur.

Alt kattaki kış bahçesi ve balo salonu; üst kotta ise resim galerisi ve salon/yaşam alanı avludan doğan iç mekânlardır. Kış bahçesi, hem balo salonu için bir banket alanı, hem de güneşin tadını çıkarabilecek, alt kattaki evselliğin en belirgin olduğu mekândır (Şekil 6A ve 6B). Çiçek desenli döşemelik kumaşlı koltuk ve sandalyeler, mekânın ortogonallığına zıt küre şeklindeki avizeler, zemindeki mermerlere inat burada zaman geçirilmesini teşvik etmektedir. Gün ışığının yaz kış içeri dolduğu kış bahçesi mekânındaki mobilyalar, gösteriştan uzak ve sadedir. Gürel'in değindiği gibi, sosyokültürel saygın-

lığı ve Batılı kimlikleri inşa etmekte ve dönüştürmekte etkili olan ev mobilyaları (2013, s. 121) Cumhurbaşkanlığı Konutu'nda, özellikle misafirlerin ağırlandığı mekânlarda özenle döşenmiştir. Kış bahçesindeki kolonlarda görülen çiçek ve yaprak desenli alçı işleri ile göz hizasında uygulanarak insan ölçeği belirleyen alçı detayları da yüksek tavanlı bu mekândaki kamusalılığı kıran diğer iç mimari detaylardır. Bir diğer deyişle, zemin katta balo salonundaki resmiyet, kış bahçesine ve avluya açılan eşikle kırılmaktadır. Avluya doğru olan vistada, kış bahçesi zemininde uygulanan mermerin devam ettiği bir havuz ve bu havuzun ardında silindir kolonların çerçevelendiği dairesel nişlerde bulunan Yunan mitolojisindeki figürleri anımsatan kadın heykelleri görülmektedir (Şekil 7). Bu heykellerin heykeltraşları Gudrun Wittke-Baudisch¹² ve Gunde Krippel'dir.¹³ Her ikisi de kadın sanatçılar olup; konutun iç mekânlarının doğduğu ve bu iç mekânlara doğal ışığı yayan avluda bu heykeltıraşların eserlerinin olması, hem batılılaşma hem de Cumhuriyet ideaları bağlamında tutarlı bir tercihtir.

Bugün kuleli evin yanında, Türk ulusunun Mustafa Kemal Atatürk için yaptırdığı köşk bulunuyor. Geniş ön cephesi, bahçe terasları ve yassı çatısıyla Çankaya tepesini



Şekil 6A ve 6B. Holzmeister tasarımı konutun kış bahçesi.

Kaynak: *Innendekoration*, 1932, s. 430.

- 12 Gudrun Baudisch-Wittke'nin en önemli başarılarından birinin, Atatürk'ün konutuna kazandırdığı eserler olduğu belirtilmektedir (Gudrun Baudisch-Wittke, t.y.). Gudrun Baudisch-Wittke ile ilgili kapsamlı bilgi için bkz.: https://en.wikipedia.org/wiki/Gudrun_Baudisch-Wittke
- 13 Karl Lanckoroński, Alexander Koch'un yayımladığı *Innendekoration 1932* yıllığında kolonadlı avlunun heykelli nişlerinin fotoğrafının altına "Heykeltraşlar: Gudrun Baudisch ve G. Krippel" ibaresini yazmıştır (1932, s. 419). Hambrusch ise inşaatta görev alan firma ve kişilerin isim listesinde "Gunde Krippel" ismine yer vermiştir. Arama motorları, "Gunde Krippel" olarak bir arama yapıldığında, Adelgunde Krippel ve Elisabeth Krippel isminde bir süre birlikte çalışan iki kız kardeş heykeltraş ve sanatçıya yönlendirmektedir. Adelgunde, Gundi takma adını kullanmıştır ve Ankara'daki Zafer Anıtı dâhil, Cumhuriyet'in şehirlerini dönüştüren birçok eserin yaratıcısı, Heinrich Krippel'in yeğenidir (Elisabeth und Adelgunde Krippel, 2024; Heinrich Krippel, 2022).

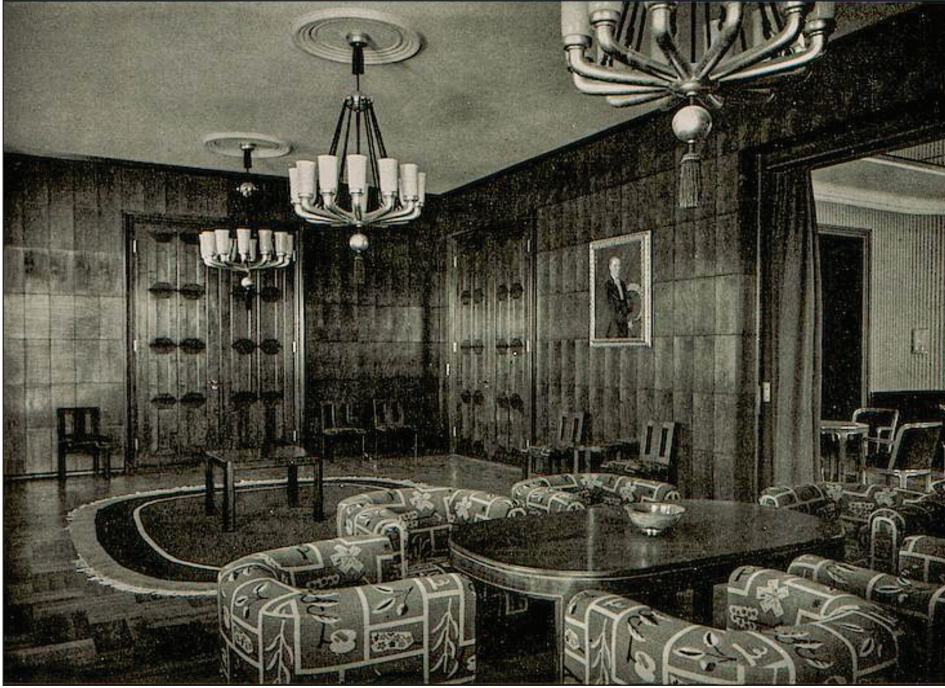


taçlandıran köşkün sade, vakur ve etkileyici bir görünümü var.... Anadolu'nun sıcak yaz günlerinde köşke serinlik veren dikdörtgen şeklindeki beyaz mermer havuz, geniş koridorlar, gölgeli çardaklarla çevrelenerek avlu yerini almış. Köşkün Avrupa yapımı eşyaları çok kaliteli, sade, fakat çok şık. ... Günümüzdeki tüm devlet başkanlarının arasında eski zamanların saray şatafatından

sıyrılan, yirminci yüzyılın anlayışına ve tekniğine uygun bir evde yaşamak isteyen ve bunu gerçekleştiren tek kişi, Mustafa Kemal Atatürk'tür. *Yani Çankaya tepesindeki ev, kibar bir beyefendinin, kültürlü bir insanın evidir. Bu ev, sahibinin aynasıdır; Gazi'nin Türk ulusu için amaçladığı yaşam şeklinin simgesidir*¹⁴ (Bischoff, t.y., Azakoğlu, 2015, s. 112-113'te aktarıldığı gibi).



Şekil 7. Holzmeister tasarımı konutun havuzlu avlusundaki Wittke-Baudisch ve Krippel imzalı heykeller.
Kaynak:
Cumhurbaşkanlığı
Köşkü, 2010.



Şekil 8. Cumhurbaşkanlığı konutunun oditoryumu.
Kaynak: Innendekoration,
1932, s. 429.

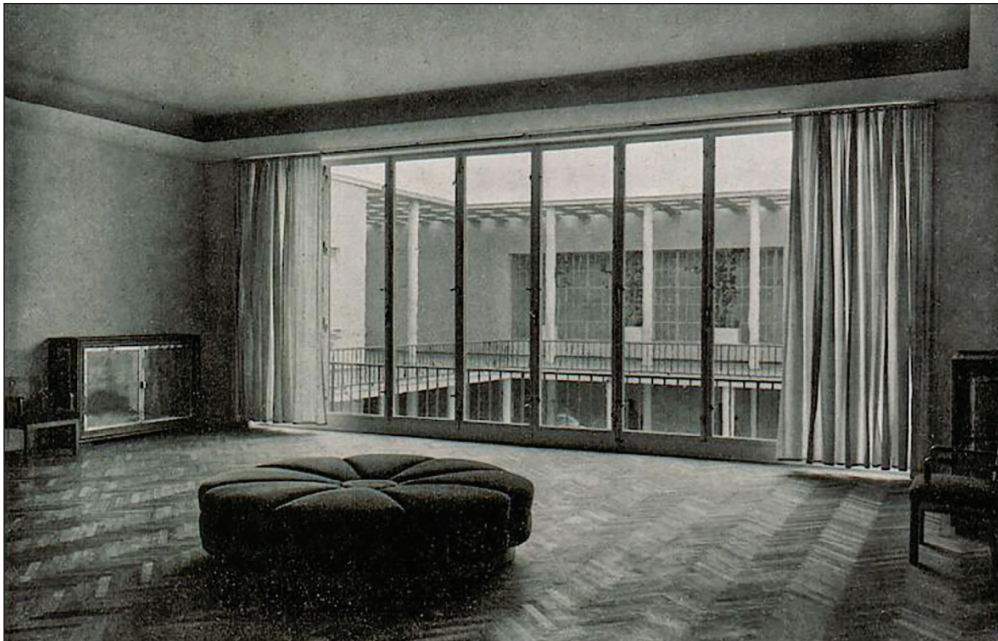
14 Metinde italik kısımlar yazar tarafından vurgu amacıyla kullanılmıştır.

Oditoryum, Atatürk'ün çokça zaman geçirdiği bir mekândır. Seyircilerle birlikte film izlemek istediğinde şehirdeki sinemalara teşrif eden Atatürk'ün, en çok film izlediği mekân kendi evidir; bazen her gece üst üste, bazen haftada bir, bazen de ayda bir film izlediği bilinmektedir (Özuyar, 2022, s. 23). Bağ evinde yaşadığı zamanlarda edindiği bu alışkanlık, Cumhurbaşkanlığı konutunda da devam etmiştir. Oditoryumda bulunan kübik koltukların kıvrımları, dairesel köşeli alçak masa ile uyum içindedir. Balo salonundan ağır kadife perdelerle ve geniş sürgülü kapı ile mekâna geçildiğinde ilk görülen iç mimari elemanlardır (Şekil 8). Mekânın modernliği tavanındaki dairesel alçı işlerine merkezlenmiş modern şamdan yorumları ile devam etmektedir ve duvarlarda büyük ihtimalle akustik konforu sağlamak için uygulanan dikedörtgen kaplamalarla mekâna ritim kazandırılmıştır. Holzmeister'in oditoryumu üst kota yerleştirmeyip, zemin kata- kış bahçesinin açıldığı geçiş alanına- açılmasını sağlamanın, Atatürk'ün konuklarına oditoryumu göstermesi ve anlatması için olduğu düşünülmektedir. Özellikle diplomatik konukların yeni ülkede ve başkentte, modernliğin ne kadar zerk edildiğini anlamaları için yapılan bu hesap, zemin katta bulunan balo salonu ve balaro salonu ile pekişmektedir.

Kış bahçesinin tam üstüne denk gelen katta bulunan resim galerisi, tıpkı alt kattaki oditoryum gibi konutun sanat içeren mekânlarından. Resim galerisi, üst katın

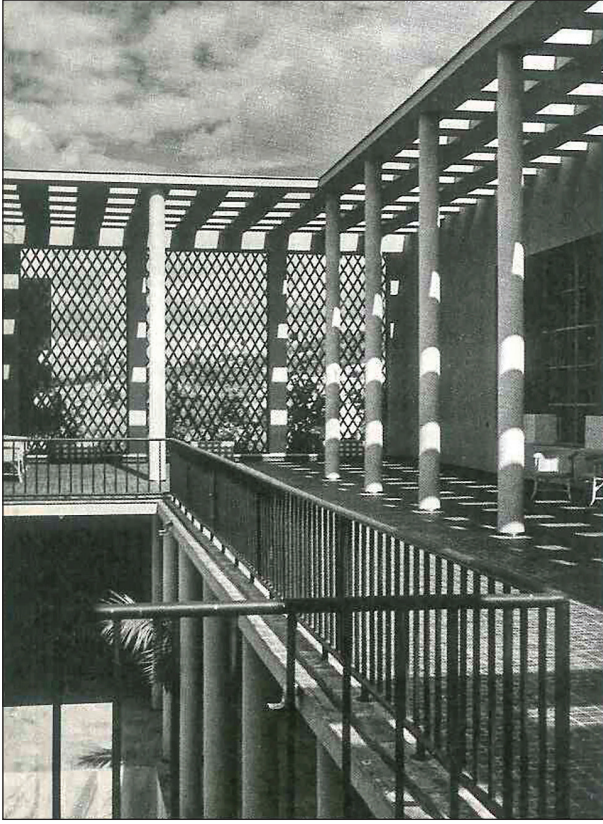
bir nevi sofasıdır; salonlar, yaşam alanları, kütüphane, Atatürk'ün çalışma odası ve ev emekçilerinin alanları resim galerisine açılmaktadır. Resim galerisi ise zeminden tavana kadar pencereleri olan, pencereleri de avluya açılan en ferah mekânlardan biridir (Şekil 9). Resim galerisine avludan gelen endirekt doğal ışığın üst katı doldurmasına engel olacak herhangi mobilya kullanılmamıştır. Görülen tek mobilya, sergi mekânlarında da kullanılan alçak ve arkalıksız daire şeklindeki oturma elemanıdır. Üst kattaki geniş salonun cephede cumba gibi çıkma yapması hem iç mekândan hem de dışarıdan hareket verirken, resim galerisine açılan bu salon adeta sofaya açılan bir oda gibidir. Bu iç mimari çözümler, Holzmeister'in Türk evinin modern bir yorumu, malzemeler ise Viyanalı ustaların çağdaş iç mimari uygulamalarıdır.

Resim galerisinden terasa çıkıldığında, avlunun güneyinde yer alan açık kasetli üst örtü, günlük hayatta bir gezinti hatta güneşlenme mekânı tanımlamaktadır (Şekil 10). Gün içinde konuta ışık oyunları sunan bu kasetli üst örtü, üst kattaki odalarla olan sınırlarında dikey ahşap kafeslerle bitirilmiş, bir tarafta eski Ankara, diğer tarafta Çankaya'nın (o zamanlar) el değmemiş güneyine "kafesli" bir vista sağlamıştır. Yine Türk evinde sokağa bakan pencerelerdeki kafeslere benzetilmiş olan bu açıklıkların, gün ışığında terasa düşen kare ışık-gölge oyunları ile olan birlikteliği, Batılı modernin Anadolu'daki yorumudur.



Şekil 9. Holzmeister tasarımı konutun resim galerisinden avluya bakış.

Kaynak:
Innendekoration,
1932, s. 428.



Şekil 10. Holzmeister tasarımı konutun kolonadlı avlusundaki kasetler ve kafesler.

Kaynak: Hambrusch, 2011, s. 103.

İç mimari detay uygulaması anlamında en fazla uygulama detayının üst kotta olduğu görülmektedir. Salon tavanlarına uygulanan köşe birleşimleri yuvarlanmış aynalar bütünü, salonun köşelerinde de uygulanmış, keskin olmayan – böylelikle devamlılık sağlayan bir hacim yorumuna karşılık verir niteliktedir (Şekil 11). Bu köşelere uyumlu olarak tasarlanmış kadife döşemelik kumaşlı sabit mobilya olan koltuklar da mekândaki bütünlüğü devam ettirmiştir. Aynalar yalnızca tavanda değil, aynı zamanda salondan diğer mekânlara geçiş sağlayan kapılara da uygulanmış, böylece mekânın derinliği artırılmıştır. Duvar kâğıtlarının çizgiselliği ile kapı ve pencere kornişlerinden asılan koyu renkteki kadife perdelerin kumaş pilileri, aynalardan yansıyan sonsuz uzunluklara dönüşmüş, böylece üç boyutta, devamlı görsel bir döngü kazanılmıştır. Holzmeister ve zanaatkarlar, sosyalleşilen bu mekânda aynalar aracılığıyla genişliği artırıp, deko-

rasyon hesapları ve detaylarıyla daha kalabalık ve çoğul hissettirmek istemişlerdir. Birbiriyle diyalog hâlinde olan tüm bu detaylar, mekân düzeni, kullanım biçimi ve mobilya tipleri, batılılaşmanın Erken Cumhuriyet Dönemi bağlamındaki yansımasıdır. Uzunarslan'ın da belirttiği gibi, Batı'daki gelişmeler günlük hayatı ve yaşam biçimini doğrudan etkilemektedir; modern konut, modern konfor ve donatıyla modern mobilya sahibi için bir çağdaşlık belgesi sayılmaktadır (2013, s. 100).

Atatürk'ün çalışma odasının, literatürdeki çoğu kaynaktan görsel olarak yer almadığı dikkat çekmektedir. Odanın, Hambrusch'un Holzmeister derlemesindeki (2011) bir fotoğraftan, Şark usulü döşenişi ile öne çıkan bir mekân olarak takibi yapılmaktadır (Şekil 12). Hepsini pirinç işlemeli olan kolçaklı sandalyeler, üç kişilik bir bank, ansiklopedilerin yer aldığı arşitravlı bir kütüphane ve kapaklı bir dolap içeren bir mobilya takımının yerleştiği, muhtemelen bir İran el dokuma halısının ahşap zemine konulduğu, camdan şamdanları olan bir avizenin de halıyı hizaladığı bir odadır. Şark esintisi yalnızca mobilya takımı ve halıdan dolayı değil, aynı zamanda Uzak Doğu tarzında kütüphanenin iki yanına konulmuş büyük vazolardan da hissedilmektedir. Ancak, bu fotoğrafın Holzmeister'in tasarımı olan Cumhurbaşkanlığı konutuna ait olup olmadığı, bir tartışma konusudur. Konuttaki çalışma odası, Şekil 4'teki konut planlarından da takip edileceği üzere, konutun köşesinde uzun ince bir oda ve odanın cepheye bakan kısa kenarında cepheye Türk evlerine öykünen ufak bir çıkması olan odadır. Bu nedenle, Holzmeister ve Viyanalı zanaatkarların tasarımında Atatürk'ün çalışma odasını gözlemlemek için doğru kaynak, 1932'de basılmış olan Alexander Koch'un derlediği *Innendekoration* yıllığıdır. Şekil 13A ve 13B'den de takip edileceği üzere, çalışma odası, Atatürk'ün yüksek ihtimalle Tarih ve Dil Kurumu gibi kurumların üyeleri ile toplantılar yaptığı toplu bir çalışma mekânını göstermektedir. İnce uzun dikdörtgen mekânın odak noktası, mütevazı ve yine topluca çalışılıp tartışılan bir masadır. Masanın hemen ardında, cepheye kübik çıkmayı tamamlayacak şekilde tasarlanmış çok işlevli bir sabit mobilya bulunmaktadır. Kenarlarındaki ufak depolama alanları ve çekmecelerle çerçevelenmiş bu oturma elemanı, Atatürk'ün masasında çalışırken ara vermek için kullandığı, yerdeki küçük şarhi bir halıyla tezat yaratılmış Batılı sıcak köşe olarak okumak mümkündür. Mekân farklı perspektiflerden fotoğraflanırken çalışma masasının aydınlatma ürününün değiştirildiği de aşikârdır – bu ufak değişiklik de konutun



Şekil 11. Holzmeister tasarımı konutun salonu.
Kaynak: Hambrusch, 2011, s. 98.



Şekil 12. Hambrusch'un kitabında Atatürk'ün çalışma odası olarak gösterilen mekân.
Kaynak: Hambrusch, 2011, s. 100.

temsillerinde gösterilen özen olarak okunabilmektedir (Şekil 13A ve 13B). Çalışma odasından bir kapı boşluğu veya insan geçişine ancak izin verecek kadar değil, tavana dek bir açıklıkla geçiş sağlanan kütüphane, mekân diziliminin ve dilinin akışkanlığından beklenen şekilde aynı tip mobilya ve aydınlatma ürünü ile döşenmiştir. Okuma masalarının her birinin altına da birer adet şarki halı döşenmiştir. Viyanalı tasarımcılar düşey her yüzeyi

kitaplık rafı olarak değerlendirdiklerinden kütüphanede hiçbir duvar açıklığı görülmemektedir (Şekil 14). Sabit mobilyalar, bu konutta hacmin sınırlayıcılığını belirleyen Batılı iç mekân bileşenleridir. Doğramacı, bu sebeple Holzmeister'in mimarisini Atatürk'ün Cumhurbaşkanlığı konutunda Adolf Loos'un konut iç mimari uygulamasına benzetmektedir (2008, s. 120).



Şekil 13A ve 13B. Holzmeister tasarımı konutta Atatürk'ün çalışma odası.

Kaynak: Innendekoration, 1932, s. 422-432.

Değerlendirme ve Sonuç: Cumhuriyet'in İç Mekânları

Holzmeister'in tasarımı Çankaya'daki Cumhurbaşkanlığı konutu, Nicolai tarafından 1998 yılında "Umulmadık Modern: Çankaya'daki Gazi Evi" başlığı ile anlatılsa da,¹⁵ aksine, Cumhuriyet'ten umulan ve beklenen bir modern mimari örneğidir. Ankara, yeni başkent olarak Cumhuriyet'in saf tezahürüdür, bu nedenle mimarlık üre-



Şekil 14. Holzmeister tasarımı konutun kütüphanesi.

Kaynak: Innendekoration, 1932, s. 423.

timindeki dil de tutarlı olmalıdır. Atatürk, Holzmeister'ı, Ankara Bakanlıklar mimarisindeki tasarım kararlarını takdir ettiğinden, kendi konutu için de seçmiştir. Hambursch (2011, s. 89) bu seçimi, "yönetimin ona duyduğu güvenden ötürü Atatürk'ün konutunu yapması için Holzmeister'ı seçmesi, Holzmeister'ı taçlandırma olduğu" yönündeki ifadesiyle gıptayla aksetmiştir. Atatürk, konutun tasarım¹⁶ ve inşaat sürecine neredeyse hiç müdahil

15 Nicolai, B. (2011). Modern ve Sürgün: Almanca Konuşulan Ülkelerin Mimarları Türkiye'de, 1925-1955 (Çev.: Yüksel Pöğün Zander) TMMOB Mimarlar Odası.

16 Projenin programı 20 Mayıs 1930 tarihinde sunulmuş ve Holzmeister 5 gün içinde ilk mimari temsiller hazırlamış, Atatürk'ün eleştirileri ışığında tekrar üzerine çalışmış ve üç ay içinde kat planları ve maket hazırlanmıştır. 27 Temmuz 1930 günü Yalova'daki kaplıçalarda Atatürk'e sunulmuştur (Nicolai, 2011, s. 105). Kayıtlarda bu görüşme ile ilgili notlar şöyledir: "Bir saat boyunca Waldapfel - inşaat şefi Arthur Waldapfel'den bahsediyor - ile birlikte Kemal Paşa'nın huzurunda - Falih Rıfka, Saffet, Tevfik, Gazi'nin kızının eşliğinde önce çalışma odasında Yalova ile ilgili sorular ... - daha sonra Büyük Salon'da 1:100 maket, kat planları ve iç mekânların sunulması - 3, 4 saatlik konferans - Zeminde, mutfakta, merkezi ısıtma ve sütunlu avlunun düzeniyle ilgili yapılması gereken genişletme ile ilgili izahat, ikinci kattan masraflar nedeniyle vaz geçilmesi - Gazi'nin her şeye onay vermesi, isteklerinin ifadesi..." (Reisetagebuch, 1930, Nicolai, 2011'de aktarıldığı gibi)



olmamış, Holzmeister'ı her konuda desteklemiş, “mimar sizsiniz, siz ne dersiniz o olur” diye hatırlatma yapmıştır. Holzmeister, Atatürk ile ilgili anılarını anlatırken; inşaat sahiplerinin, devlet adamlarının, cumhurbaşkanlarının, Atatürk gibi “mimar olarak sen” deselerdi, Holzmeister'a Atatürk gibi güvenselerdi, Avrupa'nın mimari görünümünün çok daha iyi olacağını belirtmiştir (Balamir, 2002, s. 17).

Yapı, Atatürk'ü ve diğer kullanıcıları bireysellikleriyle var eden bir konuttur. Batı'nın değer verdiği özel ve mahrem alanlar, bu konutta da vardır. Atatürk'ün kendine ait yatak odası, giyinme odası ve banyosunun, birbirleriyle direkt ilişki hâlindeki dizilimi; konuklara ait banyolar ve yatak odalarında da bulunmaktadır. Bu kendi içinde kapalı iki ayrı bireysellik, iki ayrı kanatta çözülmüştür. Her iki kanat, sofa görevi gören resim galerisine bağlanmaktadır. Bireysellik, yalnızca Holzmeister'ın mekân dizilimi ve iç mekân çözümleriyle değil, aynı zamanda Atatürk'e özel gözlem ve temiz hava alma alanı olarak küçük bir balkon ile de çözülmüştür. Cepheadeki tek balkon, Atatürk'ün yatak odasına aittir. Atatürk buradan, eski Ankara'ya, Ulus'a rahatça bakabilmekte, inşaatı yavaş yavaş biten yeni Ankara'yı gözlemleyebilmekte, ulusun nerelerde bulunduğunu, neler gördüğünü tahayyül edebilmektedir. Balkonun manzarası bir nevi Holzmeister'ın Ankara'daki eserlerinin bir resmidir.¹⁷

İç mekânlardaki modernlik, elbette Viyana Güzel Sanatlar Akademisindeki Avusturyalı zanaatkarların eseridir. Kaynaklarda uygulamayı yapanlara dair bir bilgi olmasa da Batılı yapımı bu iç mekânların kimliğini kıran öğelerden biri, Atatürk'ün çalışma odasındaki mobilyalar, halı ve dekoratif objelerdir. Diğeriyse avluda bulunan havuz kenarında Ankara panoramasının izlenebildiği kafesli açıklıklardır. Dolayısıyla, bahsedilen modernlik, Almanca konuşulan ülkelerden gelen mimar ve iç mimarların yereldeki millî olanla harmanladıkları modernliktir. Bertram'a göre, Erken Cumhuriyet Dönemi'ndeki bazı üst sınıf ailelerin, evlerinde, *Resimli Şark* dergisinde de teşvik edildiği gibi oryantal bir Türk odası bulunmaktadır (2008, s. 72). Ancak bu uygulama, üst sınıf milliyet-

çiliğinin bir yansıması olarak yorumlanmaktadır. Cumhurbaşkanlığı konutunda ne alçak bir divan, ne duvardan duvara bir halı döşemesi, ne de yüklük bulunmaktadır. Bir diğer deyişle, konut her ne kadar Batılı olsa da, evsellik, çalışma odası ve kütüphanede kullanılan Türk motifli parça-halılarla ve yer yer kullanılan drapelere gerçekleştirilmiştir. Üst sınıfa ait olma hissi veren bir iç mekân, konutta bulunmamaktadır. Yerel esintili bir evsellik yerine, Batı esintili bir evselliğin var olduğu tek mekân, resim galerisinin yanındaki salondur (Şekil 15). Sandalye ve koltukların döşemelik kumaşının, duvar kâğıtlarının ve perdelerin aynı desende seçilmesi ve uygulanması, konutun kübik hatlı iç mimari detaylarıyla karşılaştırıldığında oldukça zıt bir uygulamadır. Avusturyalı tasarımcıların bu uygulamasını üst kotta yer alan özel alan tarifi olarak ve bu kottaki özel alanların mekânsal yaşanılabilirliğini pekiştirmek amacıyla yapmış oldukları olasıdır. Son olarak, Koch'un siyah beyaz fotoğrafların altına not düşmesiyle anlaşılan renk paleti de bu mekânda şöyledir: döşemelik kumaşlar, perdeler, duvar kâğıtlarının deseni ve halı kaplaması mavi ağırlıklıdır. Mobilyalar ise kırmızı ağırlıklı ve altın detayları içeren işlenmiş ahşaplar olarak not düşülmüştür, dolayısıyla vişne ağacı kullanılmış olması olasıdır. Bu renk yoğunluğunun da giriş kottaki dip lomasıyı kıran; üst kottaki resim galerisine olan geçişte kullanıcıyı renk ve doku olarak yoğunluğa uğratan, sadeliğe kavuşturan bir deneyim olarak düşünülmüş olması muhtemeldir.

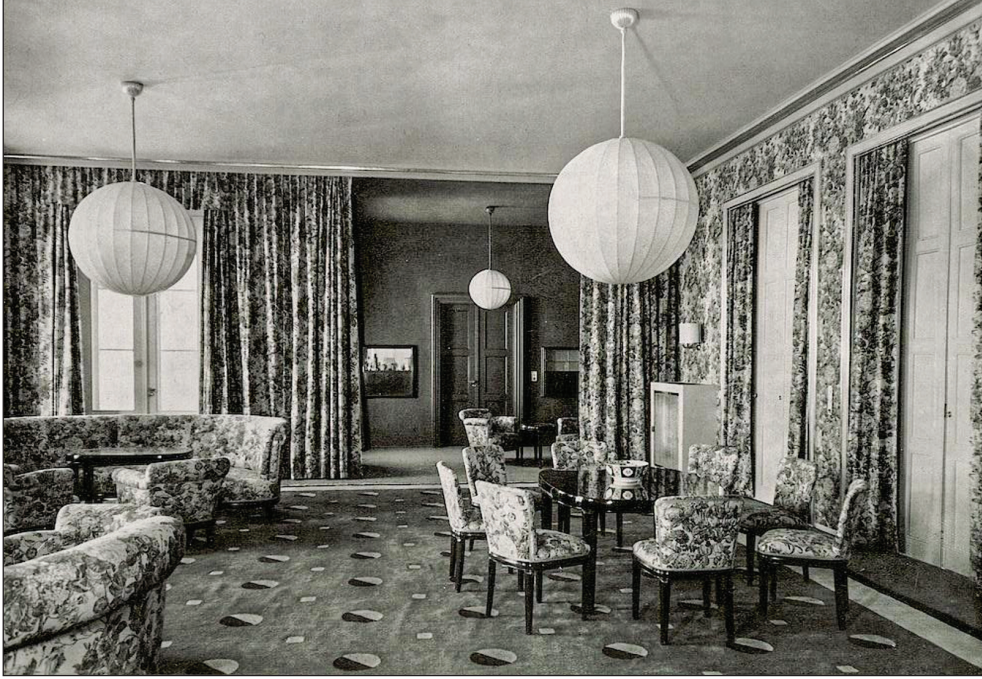
Diplomatik konuklar genellikle balo salonuna alınmadan önce, teraslarda ağırlandı (Şekil 16A, 16B ve 16C). Kütlenin yükseldiği podyuma çıkaran merdivenler, konutun kuzey batısında yer almakta, buradaki terastan yine kuzeye doğru Ankara'ya, Bakanlıklar'a, Yenisehir'e ve Ulus'a bakılabilmektedir. Konutun bulunduğu arazinin Çankaya'nın tepelerinden biri olması, Holzmeister'ın mimari çözümlerinde çok iyi değerlendirdiği bir konudur. Teraslar aracılığıyla yeni başkent Ankara'nın geçmiş ve 1932'den itibaren hâli şehirdeki en modern konuttan gözlemlenebilmektedir. Ankara, Cumhurbaşkanlığı konutu için hem somut hem soyut olarak bir kuzey yıldızıdır. İç mekânlarındaki açıklıklardan, ışık oyunla-

17 Holzmeister'ın Ankara'daki en önemli eserlerinden biri olan T.B.M.M.'nin iç mekânlarında, Holzmeister yapının ölçeği ve kapsamından dolayı geri çekilmiş, iç mekân uygulamaları ve mobilya tasarımı için ulusal bir yarışma açılmıştır. T.B.M.M. iç mekânları ve uygulamalarını detaylı olarak izleyebilmek için, bkz.: Hasirci, D. ve Tuna Ultav, Z. (2020). Mid-Century modern furniture representing modern ideals in the Grand National Assembly of Turkey. *Journal of Interior Design*, 45(2), 11-33. <https://doi.org/10.1111/joid.12160> Ek olarak, yapıyı detaylı olarak anlatan, T.B.M.M. web sayfasındaki açık erişimli kaynağa da göz atılabilir: <https://cdn.tbmm.gov.tr/TbmmWeb/Yayinlar/Dosya/84a53c53-beee-4dd1-9e55-61ee9596c021.pdf>

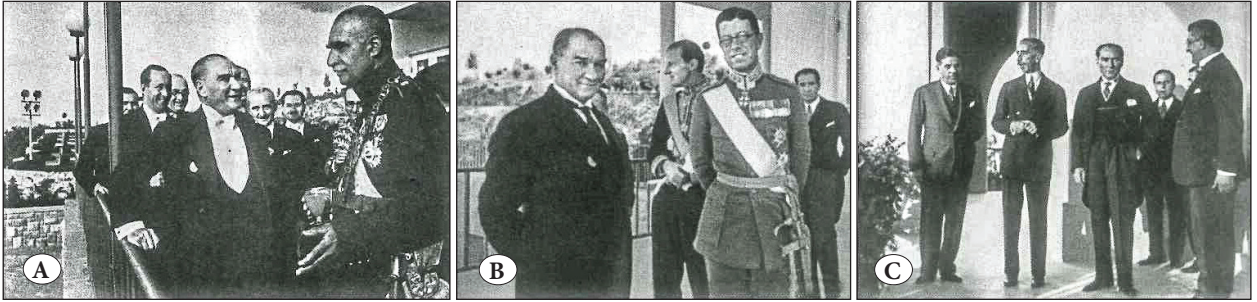


rından, Batılı heykeltıraşların heykelleriyle, sanat eserleriyle, ABD ve Avrupa'dan getirtilen filmlerle, ayna ve aydınlatma elemanı gibi detaylarıyla, modern iç mekân bileşenlerinden izlenmekte, geçmiş iç mekânlardan dışarıya bakılarak yâd edilmektedir. Holzmeister'in tasarımı¹⁸, Jansen'in master planından takip edilebileceği gibi, yeni hükümet merkezinin mimarisini Çankaya'ya kadar uzatır. Modern iç mekân, yapıdaki açıklıklardan ve bun-

ların sağladığı ışık oyunları ile, Batılı heykeltıraşların heykelleriyle, ayna ve aydınlatma elemanı gibi detaylarıyla izlenmekte; geçmiş, iç mekânlardan dışarıya bakılarak yâd edilmektedir. Cumhurbaşkanlığı konutunun iç mekânları, modern, çağdaş ve özgün mimarisiyle; eski ve yeni dokularıyla ulusu barındıran şehre hâkim olan Cumhuriyet'in iç mekânlarıdır.



Şekil 15. Resim galerisinin yanındaki salon.
Kaynak: Innendekoration, 1932, s. 431.



Şekil 16A, 16B ve 16C. Atatürk, Köşk'te, konukları Rıza Şah Pevlevi (A), İsveç Velihtı Gustav Adolf (B) ve Kral Faysal (C) ile.
Kaynak: Balamir, 2010, s. 359.

18 Holzmeister'in tasarımına odaklanan bu makale konutu, Atatürk için tasarladığı orijinal şeklinde ele almıştır. Yapı, zaman içinde çokça değişikliklere uğramıştır. Örneğin, Cevdet Sunay döneminde, yapının yüzme havuzu üzeri parke kaplanarak kapatılmış, Ahmet Necdet Sezer döneminde ise yeniden havuz hâline dönüştürülmüş ancak avlunun üzeri bir membranla kapatılmıştır. Detaylı bilgi için bkz.: <https://t24.com.tr/yazarlar/sefik-onat/cumhuriyet-in-yeni-baskenti-ankara-ve-yabanci-buyukelcilikler-xvii-turkiye-tarihinin-donum-noktasinda-bir-mimar-clemens-holzmeister-2,38433>



Teşekkür

Arşivlerle ilgili destek veren Ali Cengizkan'a ve bu araştırmayı yapmaya teşvik eden Bülent Batuman'a teşekkürlerimi sunarım.

Kaynakça

- Akcan, E. (2012). *Architecture in translation: Germany, Turkey, and the modern house*. Duke University Press.
- Ankara'da geçenlerde inşası bitirilen Riyaseti Cümhur sarayı sade olduğu kadar bütün manasile Avrupakâri bir binadır [Haber]. (1932, 9 Aralık). *Milliyet*, s.5.
- Azakoğlu, N. (Der.) (2015). *1930'larda Ankara: Avusturya Büyükelçisi'nin gözüyle: Norbert Von Bischoff*. Tarihçi Kitapevi.
- Bachelard, G. (2014). *The Poetics of space*. Penguin Books.
- Balamir, A. (2002). Mimar Clemens Holzmeister Sergisi. *Mimarlık*, 303, 14-18.
- Balamir, A. (Ed.) (2010). *Clemens Holzmeister: çağın dönümünde bir mimar*. Boyut Yayınları.
- Bertram, C. (2008). *Imagining the Turkish house: collective visions of home*. University of Texas Press.
- Cengizkan, A. (2002). "Söz" ve tarih III: Çankaya'da Cümhur Reisi için köşk: Fritz Hermann, 1927. *Arrademanto Mimarlık*, 100+53, 43-44.
- Cengizkan, A. ve Cengizkan, M. (Ed.) (2023). *Bir şehir kurmak: Ankara, 1923-1933*. Koç Üniversitesi VEKAM.
- Cumhurbaşkanlığı Köşkü. (2010). *Goethe-Institut*. <https://www.goethe.de/ins/tr/ank/prj/urs/geb/geb/cum/trindex.htm>
- Çankaya Köşkü Yedinci Konuğunu Bekliyor. [Haber]. (1980, 22 Mart). *Cumhuriyet Gazetesi*, s.5.
- Doğramacı, B. (2008). *Kulturtransfer und nationale Identität: Deutschsprachige Architekten, Stadtplaner und Bildhauer in der Türkei nach 1927*. Gebr. Mann Verlag.
- Gürel, M. (2013). Bir saygınlık stratejisi olarak modern mobilyanın kullanımı. Şumnu, U. (Ed.) *Erken Cumhuriyet Döneminde mobilya* içinde (s. 121-139). TMMOB İçmimarlar Odası.
- Hambrusch, H. (Ed.) (2011). *Clemens Holzmeister Ankara: Eine hauptstadt für die neue Türkei*. Innsbruck University Press.
- Hasirci, D. ve Tuna Ultav, Z. (2020). Mid-century modern furniture representing modern ideals in the Grand National Assembly of Turkey. *Journal of Interior Design*, 45(2), 11-33. <https://doi.org/10.1111/joid.12160>
- Heinrich Krippel. (2010). *Goethe-Institut*. <https://www.goethe.de/ins/tr/ank/prj/urs/arc/kri/trindex.htm>
- Holzmeister, C. (1937). *Bauten, Entwürfe und Handzeichnungen*. Verlag Anton Puster.
- Holzmeister, C. (1976). *Architekt in der zeitenwende*. Sakralbau, Profanbau, Theater.
- İlk Cumhurbaşkanlığı köşkü müzesi açıldı [Haber]. (2007, 20 Nisan). *Agos*, 577, s.1.
- Lanckoroński, K. (1932). Das Präsidenten-Palais in Ankara: erbaut von Architekt Clemens Holzmeister. A.Koch (Ed.) *Innendekoration: mein Heim, mein Stolz; die gesamte Wohnungskunst in Bild und Wort* içinde (s. 408-419). Koch.
- Sedad Hakkı Eldem: 50 Yıllık meslek jübilesi. 100. Yıldönümü armağanı. (1983). Mimar Sinan Üniversitesi.
- Nicolai, B. (2011). *Modern ve sürgün: Almanca konuşulan ülkelerin mimarları Türkiye'de, 1925-1955* (Çev. Y. Pöğün Zander). TMMOB Mimarlar Odası.
- Özuyar, A. (2022). *Gazi'nin sineması*. Yapı Kredi Yayınları.
- Tek Mekân ve Hayat. (1999, 26 Eylül). *Cumhuriyet*, s. 8-9.
- Uzunarslan, H. Ş. (2013). *Erken Cumhuriyet'in mobilyaları*. U. Şumnu (Ed.), *Erken Cumhuriyet döneminde mobilya* içinde (s. 99-107). TMMOB İçmimarlar Odası.
- Yavuz, Y. (2007). *Ankara Çankaya'daki birinci Cumhurbaşkanlığı Köşkü*. Cumhurbaşkanlığı Genel Sekreterliği.